


Инструкция по печати чеков, сформированных комплексом ТСС, на мобильных принтерах CITIZEN CMP-20/30 (USB)

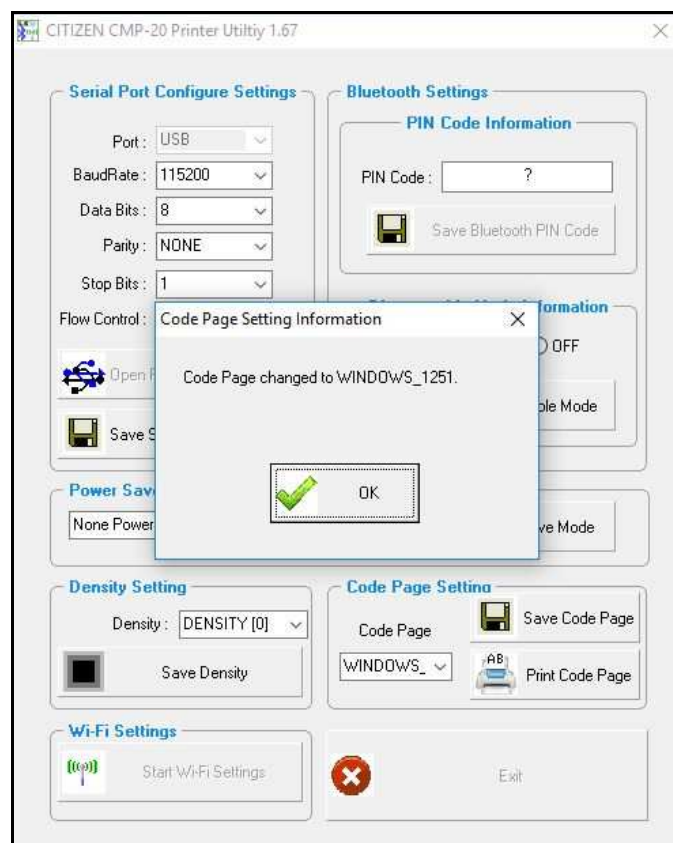
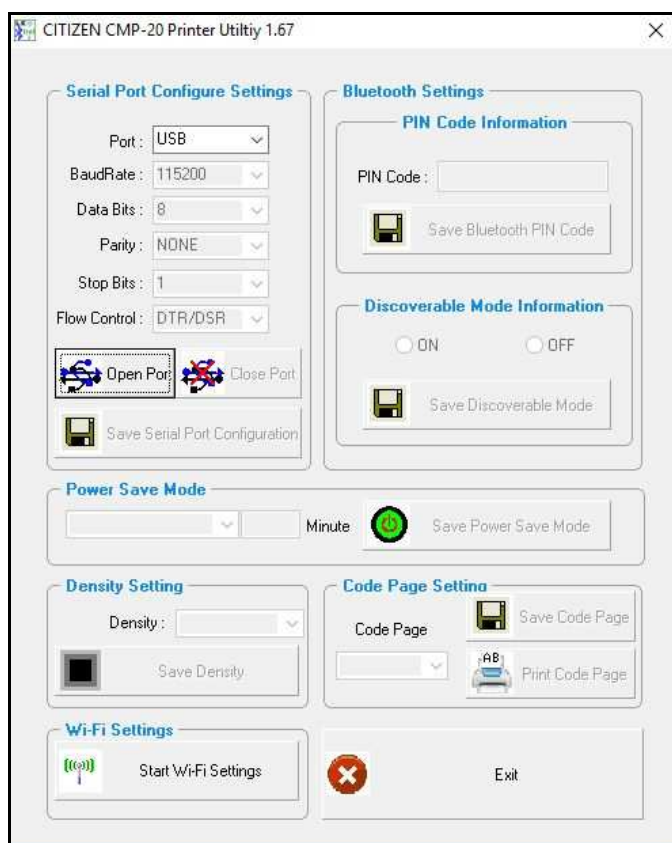
1. Настройка кодировки принтера средствами утилит *CMP-20_ConfTool* или *CMP-30_ConfTool* с использованием компьютера на базе ОС Windows.

Утилиты  вместе с их фирменным описанием могут быть получены через Интернет с сайтов поддержки компании Citizen или на сайте НТЛ "ЭЛИн": [CMP-20](#) / [CMP-30](#).

Подключение принтера к компьютеру производится кабелем «USB-miniUSB» из комплекта принтера.

После запуска одной из утилит появляется окно с настройками. Для того, чтобы утилита определила принтер, на панели “Serial Port Configure Settings” следует, используя переключатель [Port:] выбрать тип порта – «USB», а затем нажать клавишу [Open Port].

Далее, на панели “Code Page Settings”, используя кнопку [Code page], следует выставить кодовую страницу {WINDOWS_1251}. Нажать кнопку [Save Code Page]. После чего всплывёт окно о внесении изменений.



На этом настройка кодировки принтера считается завершённой. Далее следует подсоединить принтер к гаджету с предустановленной программой печати и вывести на печать текстовый файл, сформированный комплексом ТСС и содержащий чек.

2. Установка и настройка программного обеспечения на Android-устройстве (гаджете).

2.1 Скачать в Play Market программу печати для гаджетов. Для печати чеков на принтерах



CMP-20/30 (USB) следует использовать программы *RawBT Printer*

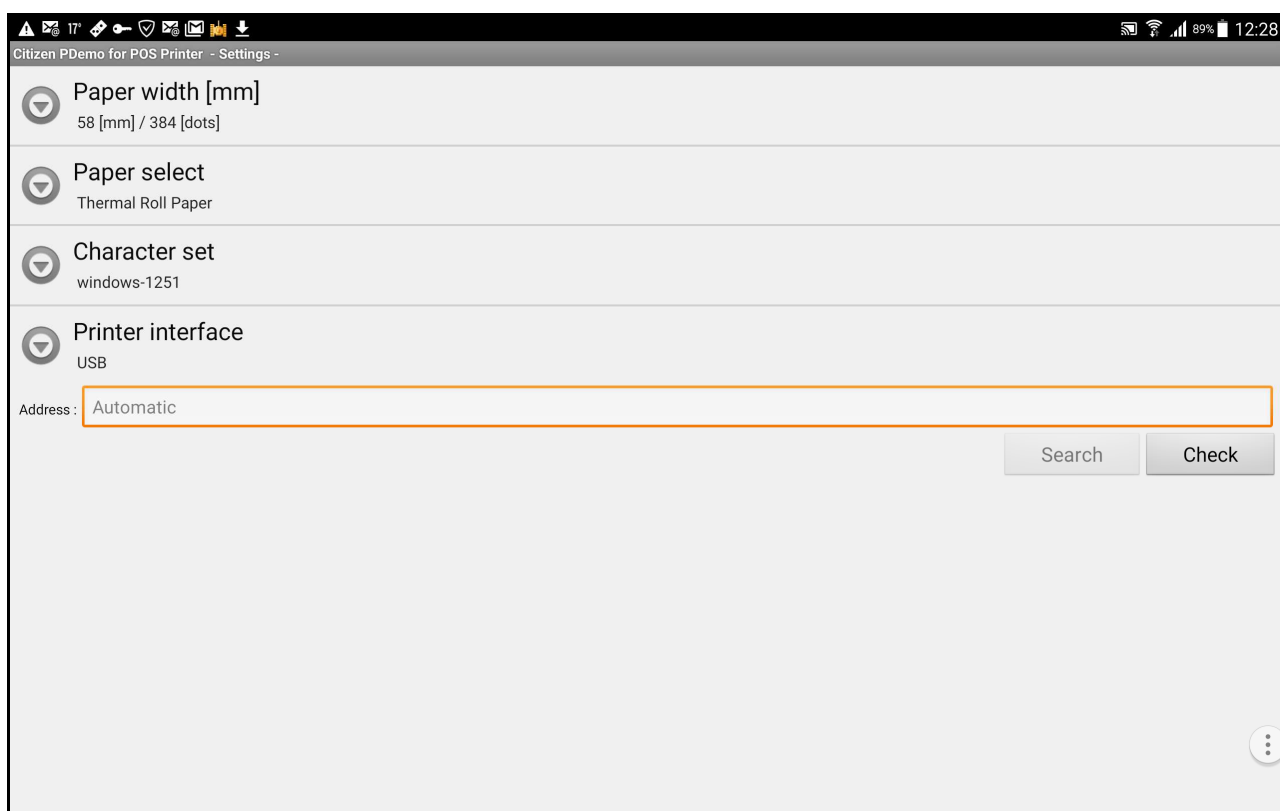


или *Citizen PDemo for POS Printer**

Для подсоединения принтера к гаджету следует использовать кабель «USB-USB», применяя переходник OTG, показанный на рисунке ниже.



2.2 Для программы *Citizen PDemo for POS Printer*. Во вкладке <Settings> (<Настройки>) проверить, что установлена рулонная термобумага шириной 58 мм (переключатель [Paper select]), выбран интерфейс USB (переключатель [Printer Interface]), а кодировка установлена «windows-1251» (переключатель [Character Set]).

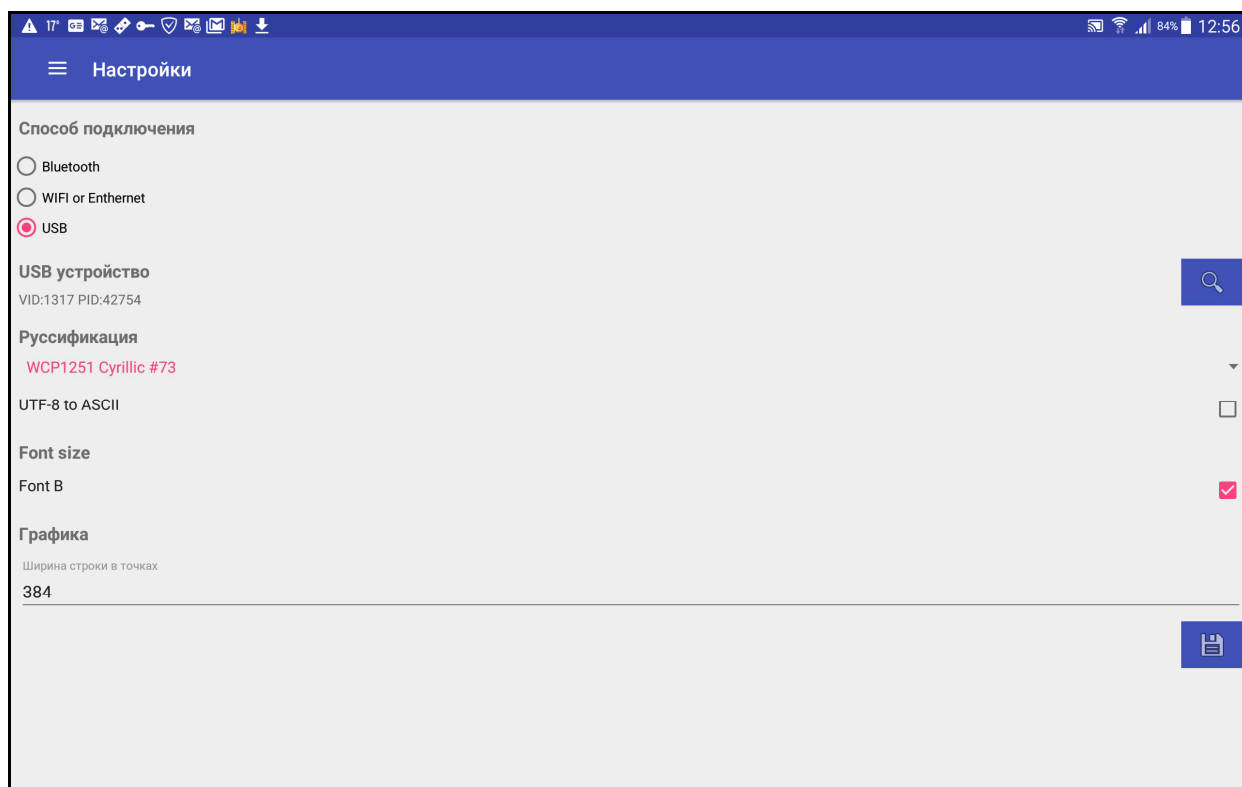


* Внимание! Программа «Citizen MDemo for CMP-20/30/40» для печати на принтерах CMP-20/30 (USB) не подходит для данного случая, поскольку она не реализует поддержку протокола USB.

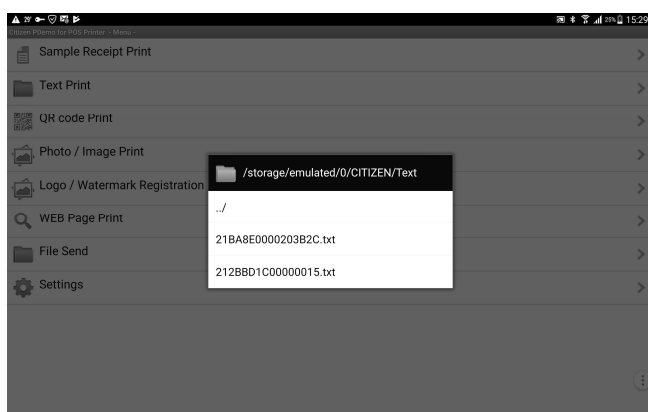
2.3 Для программы RawBT Printer. Во вкладке <Settings> (<Настройки>), выбрать интерфейс «USB» (поля-признаки {Способ подключения}), и проверить, что USB-устройство опознано (поле {USB устройство}), что русификация выполняется кодировкой «WCP1251 Cyrillic #73», и что ширина строки составляет 384 пикселя матрицы печати принтера (поле {Графика. Ширина строки в точках}).

Параметр {UTF-8 to ASCII} необходимо отключить (убрать галочку в поле-признаке справа), т.к. в противном случае сильно обрезается нижний фрагмент чека, фактически по последней строке.

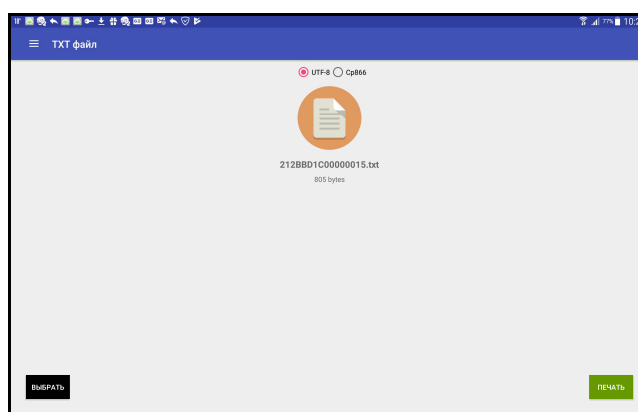
Параметр {Font B} желательно включить (установить галочку в поле-признаке справа), т.к. без него могут быть обрезаны первые буквы первой строки чека.



2.4 Далее следует выбрать текстовый файл, содержащий чек, сформированный комплексом ТСС, и отправить его на печать.



Для программы Citizen PDemo for POS Printer



Для программы RawBT Printer

Перед печатью следует принять предоставление программе необходимых разрешений.

Программа *Citizen PDemo for POS Printer* осуществляет печать файлов только из директории «[storage/emulated/0/CITIZEN/Text](#)», расположенной во внутренней памяти гаджета. Поэтому, в случае печати большого количества текстовых файлов с чеками, перед их выводом на печать целесообразно перенести все подлежащие распечатке файлы в вышеуказанную директорию, воспользовавшись для этого любым файловым менеджером.